

もっと清水が好きになる。

しみずの風

2017

3

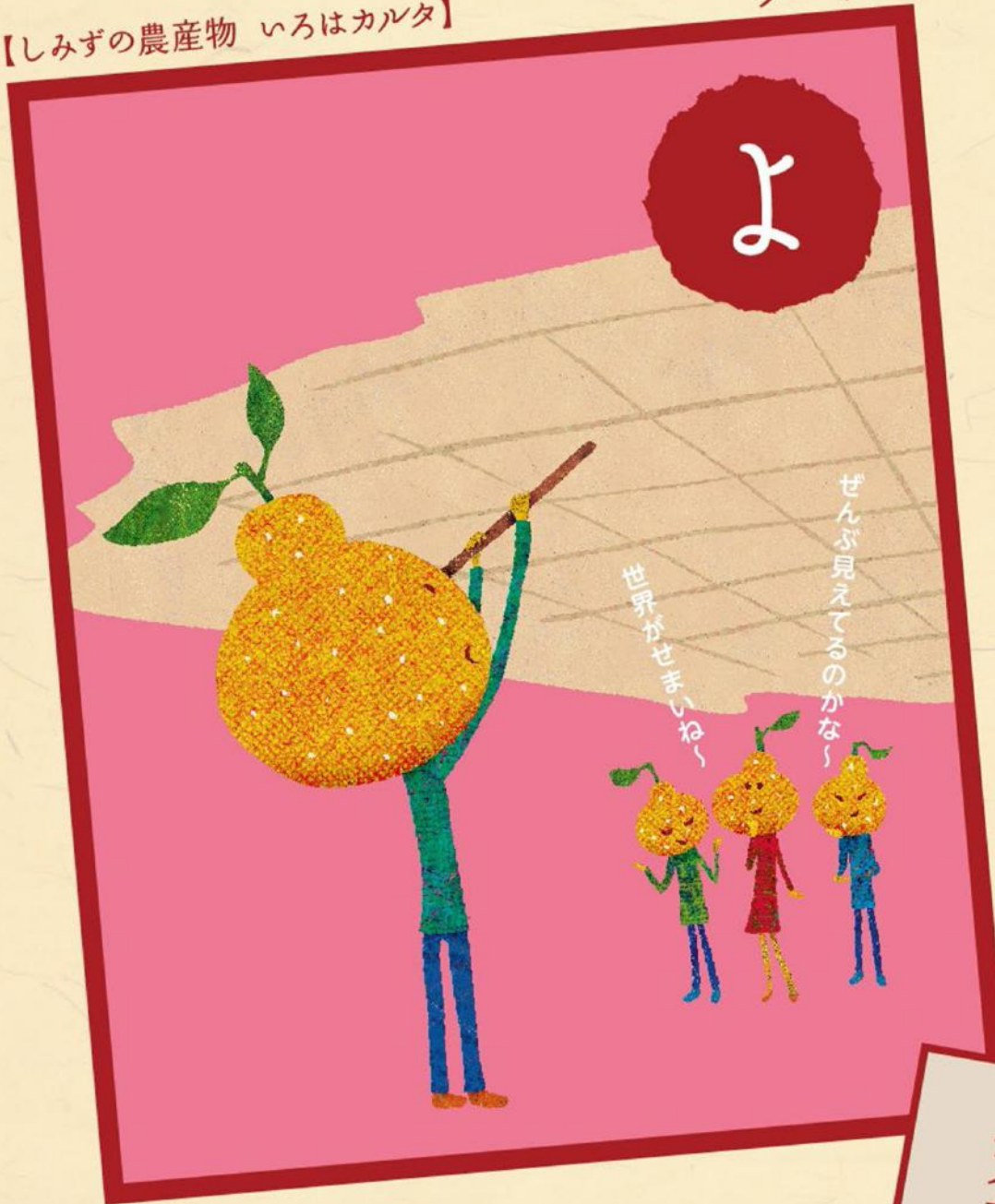
No.521

特集

【しみずの農産物 いろはカルタ】

デコポン

気象情報を
農業や暮らしに生かそう



よ

葦よしの髓ずいから
天井てんじょうを覗のぞく

意味)

葦の茎の穴から天井を見ても小さな丸い一点しか見えないことから、自分だけの狭い見識で大きな問題を論じたり判断することのたとえ。視野の狭いことへの戒め。

しみずの



産物
紀行

太陽の日差しをたっぷり浴びて育った、
地元の旬をご堪能あれ。



洋花



温暖な清水区は、全国でも有数の切り
花の産地。年間を通じてさまざまな洋
花が栽培されている。



年間30もの品種を栽培するダリア生産者の小川祐司さん

「洋花」とは、洋ランや草花類の総称のこと。清水区では興津・小島地域を中心にダリア、オンシジウム、ガーベラ、コチウラン、トルコギキョウなど多くの品種が栽培されている。その歴史は60年ほど前までさかのぼり、興津地域のミカン農家2軒がカーネーション栽培に転換したことが始まり。その後、長い年月を経て洋花の栽培をする生産者が増えていったといわれる。

数ある洋花の中でも、ひと際大きな花を咲かせ、存在感を放つのが「ダリア」。原産はメキシコの高原で、日本では切り花の栽培が始まってから20年程と比較的歴史は浅いが、ポリウムのある花と多種多様な色、咲き方が人気を集め、ブライダルで使われることが多い。

清水でダリアを栽培する小川昌巳さん、祐司さん親子のハウスでは、10月〜5月ごろまで年間約10万本、30もの品種を切り花で出荷している。「市場や仲卸し、全国のダリア生産者からの情報収集が欠かせない」と話すのは息子の祐司さん。

ダリアの品種は何百とある上、流行りの移り変わりも早い。導入する品種を見極めるため、需要に敏感でなければいけない。また、同じ品種でも栽培環境によって花の色や草丈が変わるなど、栽培技術が確立されていない部分も多い。



CONTENTS

- 1 表紙/
しみの農産物 江戸いろはカルタ
～デコポン～
タイトル文字:クリエイティブ書家 岩科蓮花
- 2 しみの農産物紀行
「洋花」
- 4 特集/
気象情報を農業や暮らしに生かそう
- 8 TOPICS
- 10 チャレンジ家庭菜園「エダマメ」
- 12 4月の営農ワンポイント
- 15 リスクアドバイザー赤堀の
ちょっといい話
- 16 カラダにうれしい 旬レシピ♪
「TEA豚ボール」
- 17 ハーベストカレッジ
「健康セミナー カラーセラピーで私と向き合う」
- 18 Information
- 20 ワンパクしみのずっ子
「江尻幼稚園(清水区二の丸町)」



「しみの風」が
動画になりました♪



スマートフォン、タブレット、
パソコンから記事の一部が
動画でご覧いただけます。



- 1 「ダリア」は、華やかな花形でボリュームもたっぷり。ポタンの花に似ていることから「テンジクポタン」の和名を持つ。
- 2 ドレス姿の女性が踊っているようにも、黄色い蝶が飛んでいるようにも見える洋ランの一種「オンシジウム」
- 4 生成り色の花卉の周囲を淡いピンクが縁取る「君待ち坂」はダリアの定番品種。花が開くと17～20cmもの大きさになる。
- 5 やわらかな花びらがふわりと広がる「トルコギキョウ」。

産地のデータ

生産者：洋花部会 20人
出荷時期：通年(品種による)
栽培面積：3.5ha
出荷方面：県内、関東方面
出荷量：104万本(2015年度)

買えるところ
JAグリーンセンター
興津の朝市
(興津支店前、7:45～11:00)

め、全国のダリア生産者や市場関係者と
情報交換し、栽培の勉強も続けている。
これからホワイトデー、卒業式、入学
式、歓送迎会と花の出番が多い季節を迎
える。花に癒された経験は、きつと誰に
もあるのでは。地元の花で暮らしに彩り
を添えてほしい。

気象情報を 農業や暮らしに 生かそう

毎年のように異常気象が取りざたされるようになった今、一人ひとりが気象情報を正確に知って行動することが大切です。天気予報はどのように出され、またどう生かすのがいいのでしょうか。テレビでもおなじみの気象予報士・森田正光さんに伺いました。



日本は天気の 変動が大きい

日本人は国民性として、天候の話好きだといわれます。実際、ちよっとしたあいさつにも「今日はいいお天気」「よく降りますね」などと天候の話題から始めることがしばしばでしょう。

「これは古代から農耕を主として生活してきた中で、収穫が天候に左右されてきたためであるのと同時に、天候の変動が大きい国だということも影響しています」と森田さん。

日本海では湿った暖気が発生しやすいし、大陸からは冷たい大陸高気圧がやって来ます。南からは毎年、多数の台風も来ます。山の多い地形も天候を大きく左右します。

予報がなかった時代には、人々は「月にかさが懸かると雨」といった観天望気(天候に関する言い伝え)をもとに、日々の行動を決めていたものです。

日本で天気予報がスタートしたのは1884(明治17)年。当時は、あまりに外れることから、「測候所」と3回唱えれば生水に当たらない、雷に当たらないなどといわれたほどでした。昭和になると測候所も増えて、やや的中するようになり、先の大戦ではこのおまじないは禁句に。「弾に当たる」からだとすうです。

天気予報は 大きく進化している

「今では気象情報は素晴らしく進化しました。われわれは、全国20カ所の気象レーダー、約1300カ所の無人観測施設アメダスと、気象衛星ひまわりを三種の神器と呼んでいます。コンピューター解析の精度も上がり、もはや人間による予想は追いつかない次元に達しています」

天気予報は、気象予報士が天気図を見て予想すると思っている人は多いはず。ところが今は違います。気象庁からは1日に2回、観測データや、スーパーコンピューターで計算した予報結果が発表されます。

コンピューターによる予報は、大きく外れることはありません。

「外れるのは誤差の範囲とっていいでしょう。大きな現象としてはかなりの確です。2016年秋の迷走台風も、常に3日ほど前からの予報円の範囲内に入っていました」

気象予報士は気象庁発表の結果をベースに、現在の風や雲の様子、観測データなどを見て、時間の経過によるズレを修正したり、細かなエリアごとの予報を出したりしています。

コンピューターの予報は気温1.2度でも、実際は10度なら、これから上がるのか

そのままなのか。雨の予報なら、小雨か雷雨か、冷たい雨が暖かい雨か。テレビやラジオ、インターネットなどでの天気予報では、そうした気象予報士による修正を加えた情報を出しているわけです。

「例えば雨雲が雨粒を作ってから地上に落ちるまで10〜15分ほどかかります。だから雨雲の位置を見れば10分後などで降るか分かります。気象状況は刻々と変化するので、常に最新のデータを見て切り替えていくわけです」

天気予報活用で リスク回避を

「雨や台風を止めることはできませんが、予報を活用して行動を変えればリスクを回避できます」と森田さん。

大きな台風が来ると分かっていたら、風雨が来る前に家屋やハウスの補強をしたり、水路を確認したりできます。農作物も早めに収穫したり、未熟な物に対してもなんらかの対策を立てたりすることができるようでしょう。

「1991年に青森を襲った台風では、リンゴ農家に甚大な被害が出ましたが、そのときに木に残った果実は『落ちないリンゴ』として受験生の人気を呼びました。今では各リンゴ農家は台風が近づくと早めに収穫しています」

詳細な気象情報は、自分から知ろうと

しなければ手に入りません。天気予報を小まめに確認するか、詳しい人に聞くのがいいでしょう。もちろん自分で気象庁が発表している雲の動きや降水量、気温などのデータを見て、住んでいるエリアの天候を判断することもできます。広域の予報は曇りでも小さな雨雲が自宅付近に向かっていれば、局地的な雨が降ると分かります。

昔ながらの観天望気も役立つでしょう。森田さんは「言い伝えは(1)自然現象、(2)動物の行動、(3)どちらでもないものに分かれます。経験則が生んだ(1)は比較的当たります。『月にかさ』は上空に薄い雲があるからです。(2)は当たるものもありますがはっきりと証明はできません。茶柱が立つと晴れといった(3)はほぼ迷信ですね」とのこと。やはり、確かな天気予報を基に行動を決めるのが良さそうです。



気象予報士・株式会社ウェザーマップ代表取締役
森田正光 (もりたまさみつ)

1950年名古屋市生まれ。(財)日本気象協会を経て、1992年フリーのお天気キャスターとなる。同年、気象会社・株式会社ウェザーマップを設立。親しみやすいキャラクターと個性的な気象解説で人気を集め、テレビやラジオ出演の他、全国で講演活動も行っている。

観天望気 いろいろ



3 どちらでもないもの

- 火事の後には雨
- 茶柱が立つと晴れ
- 鍋底が赤くなると
天気が変わる



2 動物の行動

- 渡り鳥が早いと雪が多い
- 猫が顔を洗うと雨
- ツバメが高く飛ぶと晴れ

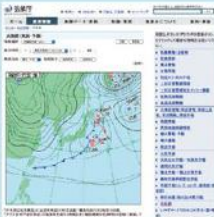


1 自然現象

- 夕焼けの翌日は晴れ
- 山にかさ雲がかかると雨
- 夜中の雷は大雨

☀ 気象庁発表の気象情報 ☀

<http://www.jma.go.jp/jp/yoho/>



天気図、各地の天気予報、雲や雨の動きなど、さまざまなデータが見られます。今ではスマートフォンでもきめ細かい情報が入手できます。

気象情報を入手しよう!

テレビやラジオ、新聞などで天気予報を知ることができますが、インターネットやスマートフォンなら、より詳しい情報を必要な時に確認することができます。

ピンポイント天気予報や台風・豪雨情報がわかる サイボスレーダー

静岡県が運営する、お天気&防災の総合サイト「サイボスレーダー」。予報や観測データのエリア分けが細かく、静岡市内のきめ細やかな気象情報が手に入ります。



- パソコン版
<http://sipos.pref.shizuoka.jp/>
- スマホ版
<http://sipos.pref.shizuoka.jp/smartphone/>



【ピンポイント天気】



ウェザーニュース独自発表の静岡県内の市町ごとや周辺地域のピンポイント予報、週間予報が確認できます。1時間ごとの天気傾向、降水量、気温、風向・風速、湿度、週間予報が表示されます。

【雨量グラフ】



静岡市内では16地点の実況値を、青色の棒グラフで示しています。黄色・オレンジの基準線を越えると、注意報や警報が発表されるほどの激しい雨量だとわかります。

【アメダス実況】



アメダス観測地点における1時間ごとの実況値(日表)、1日ごとの実況値(月表)を表示。日表は過去1カ月分、月表は過去6カ月分の情報を表示でき、csvファイルでダウンロードすることもできます。

【ライブカメラ/河川・海岸・道路】



ライブカメラでの画像が確認できます。河川映像では、河川の状態と水位データ、雨量データを見ることができ、平常時の写真も掲載しているため、平常時と比較して判断できます。



お天気+生活に役立つ情報もチェックできる天気予報アプリ tenki.jp

日本気象協会による無料の天気予報のアプリ。市区町村単位の天気予報や、最寄りのアメダス観測値、台風情報、気象予報士による天気の解説などの情報を確認できます。生活に役立つ花粉情報、熱中症情報、霜指数などもチェック可能。



Available on the App Store



GET IT ON Google play

現在地のほか、任意の市区町村を10カ所まで登録可能



週間天気予報よりも長い「10日間天気」が確認できます。



60分後までの雨雲の状況を10分単位で確認できます。



生活指数情報が豊富、通知機能やウィジェット機能も。



どう読む?どう使う?気象情報

Q お茶栽培と天気の関係を教えて!

営農振興センター
センター長 森 一真



サイボスレーダーでは市町別に最大42時間先まで詳細なポイントデータを確認できます。雨の中お茶を摘み取ると品質が悪くなってしまうたり、荒茶を製造する際にも、空気の湿度を考えながら揉まなくてはいけないため、天候や気温の状態を見ながら作業することが重要です。

また、雨の降る前の施肥が有効なため、長期予報を見ながら「施肥のタイミング」の指導をしたり、長く雨が続き病害が発生しやすい環境では、降り続く期間と降水量を見ながら、病害の予防剤と治療剤のどちらを散布するのが効果的なかを判断したりしています。

これからお茶を摘む時期までは、「遅霜」が大敵です。天気予報を見て「遅霜注意報」が発令された際には、防霜ファンの稼働を指導するほか、「防霜ファンが正常に稼働しているか」「温度センサーの点検」を啓蒙しています。

農業と気象は切っても切れない縁なので、年間を通して降水量や気温の推移など、常に天候には注意しています。

Q ミカン栽培と天気の関係を教えて!

柑橘果樹課
山本 大輔



5月～10月の間は、積算雨量が250mm～300mmごとに薬剤防除を行います。防除を行った後、雨量を確認しながら、次回の防除時期を検討します。

11月以降は霜や凍害対策が必要な時期です。成っている果実に被害がでないように、果実成熟度に加え予報を見ながら被害防止策や収穫をします。

12月からは収穫したミカンの貯蔵期間になりますが、果皮を少し乾燥させないと貯蔵庫内で浮き皮となり、換気不十分でも貯蔵臭発生につながるため、気温や湿度に気を配る必要があります。

また、外気が高温多湿の時には、急な温度差でミカンの表面が結露してしまいます。濡れた果実が選果機に流れるとほこりまみれになってしまい、うまく機械選別ができなくなる上、消費者に汚れた果実を提供することになってしまいます。もし、水滴がついてしまったらあらためて乾くのを待ってから出荷することになるため、出庫するタイミングを決めるのにも天候の確認はとても大切な作業です。



甘さすっきり、さくさく食感

中晩柑「はるみ」出荷スタート



▲集荷した「はるみ」の外観を見る朝倉柑橘委員長

「はるみ」は皮がむきやすく中の袋ごと食べられ、すっきりした甘さとさくさくとした食感に特徴があり、豊富な果汁が人気の品種です。JA管内では2001年から本格的な出荷を開始して以来、年々出荷量を増やしており、現在は静岡県内トップの産地です。

当JA柑橘共選場で2月1日、清水産まれの中晩柑「はるみ」の出荷が始まりました。初日は12軒の生産者から約8tが集荷され、3月中旬まで県内、京浜、新潟、東北方面の市場に約500tを出荷する予定です。

今年はやや小ぶりですが、味・量ともにほぼ例年並みの仕上がり。朝倉克年柑橘委員長は「今年は台風の影響や寒さも少なく、良いものができた。味はもちろん、特徴のある食感を楽しんでほしい」と話していました。



▲手作業で傷や腐りのある果実を取り除く担当者

話題の TOPICS

各地域の活動やイベントを紹介

静岡県中晩生柑橘品評会

佐藤さん、立川さんが優秀賞に輝く

JA静岡経済連と静岡県柑橘振興基金協会は1月19日と2月7日の2日間、農業会館で「第37回静岡県中晩生柑橘品評会」を行い、はるみの部で柑橘委員会中部支部の佐藤郁好さんが昨年に引き続き2回目の優秀賞（関東農政局長賞）、ポンカンの部で柑橘委員会中部支部の立川秀樹さんが同じく2年連続で優秀賞（静岡県知事賞）に輝きました。

品評会には県内生産者からはるみ76点、ポンカン55点の出品があり、研究者や市場関係者らが、外観や糖度、食味や貯蔵性などを審査しました。



▲表彰を受ける佐藤郁好さん



▲貯蔵ミカンの品質を評価する審査員

相互理解を深めて関係の活性化

青壮年部とJASSが意見交換会

青壮年部は1月23日、ジェイエイしみずサービスとの意見交換会を開き、青壮年部とジェイエイしみずサービス役員など計23人が参加しました。

お互いに事業・活動内容を説明し理解を深めた後、産直ブラザふれっぴーにおける農産物の販売方法やレストラン「四季菜」で使用する野菜の仕入れについてなど、活発な意見交換が行われました。



▲挨拶をするジェイエイしみずサービスの前澤勉社長

杉山祥丈青壮年部長は「農業所得の向上や、青壮年部活動のより一層の活性化をはかるために今後も関係を深めていきたい」と話していました。

JA青壮年部・JA女性部発表大会

優秀賞を受賞し県大会への出場決める

第66回静岡県JA青壮年部発表大会・第60回静岡県JA女性部発表大会中部地区予選会が1月16日、グランシップで開かれました。

JA青年の主張の部では、青壮年部の杉山貴大さんが「お茶で心に平穏を」と題し、日頃実践している活動や将来の目標を発表しました。活動事例グループの部では、女性部の磯部初恵さんが、「直売所「はっぴい」が地域のみなをハッピーにする!」と題して、女性部の活動報告を発表。両名とも優秀賞を受賞し、2月24日に行われた県大会に出場しました。



▲県大会出場を決めた杉山貴大さん(左から2人目)と磯部初恵さん(左から4人目)

清水船越小学校3年生

摘んだお茶で手もみ体験

静岡市立清水船越小学校3年生136人が1月16日、有度地域の水野正一さんら茶生産者とJA職員4人の協力のもと、お茶の手もみ体験を行いました。地域の子もたちにもみ方を体験してほしいという思いから、毎年水野さんらが中心となり開いています。

昨年6月に同校児童らが手摘みしたお茶を使い、4班に分



▲お茶の手もみを指導する水野正一さん

かれて手もみ体験や、クイズ形式でお茶について学びました。手もみ体験では「手があったかい」「とてもいい香りがする」と話し、とても楽しそうでした。

JAしみずから3チームが出場

JAIはら駅伝研究会が3連覇達成!

地域自治体や、小・中学生、地域有志55チームが参加する、第26回庵原駅伝が1月22日に開かれました。今年から発着点を庵原球場に移し、各チーム8区間総延長16.4kmの距離を、ゴール目指して競い合いました。



▲JAIはら駅伝研究会のアンカーを務めた真田敬義さん

当JAから出場した3チームは、JAIはら駅伝研究会が3年連続の1位、JAしみず袖師選抜が4位、JALしみずRCが6位と、いずれも素晴らしい成績を修めました。

いはら駅伝研究会のリーダー富田晃平さんは「4連覇目指して頑張ります」と来年に向けて意欲を見せていました。

石井啓一国土交通大臣が来組

柴田組合長が基盤整備事業を紹介

柴田篤郎組合長は1月29日、石井啓一国土交通大臣が当JA本店に来訪した際に、日照条件の均一化や労働条件の改善をはかる清水の基盤整備事業について説明しました。

柴田組合長は、NEXCO中日本と連携して、新東名高速道や中部横断自動車道の建設に伴って発生した土を盛り土材として活用し、事業費が大幅に節減できた地区があること



▲石井国交相(右)に基盤整備事業を紹介する柴田組合長

を紹介。「優良農地を創出できたことで若い後継者も増えた」と石井国交相に感謝しました。

次年度予算など全4項目を報告

静岡市土地改良連絡協議会

清水区内の土地改良区や行政、JA関係者で構成する静岡市土地改良連絡協議会は1月24日、ホテルサンルート清水で情勢報告会を開き、土地改良区理事長など関係者34人が出席しました。

農地耕作条件改善事業や次年度予算についてなど全4項目を報告しました。静岡県中部農林事務所からは「2017年度農業農村整備事業関係予算は前年比105.2%の



▲情勢報告をする柴田篤郎組合長

4,020億円が確保され、JAしみずのこれまでの要請活動に感謝します」と話がありました。

家庭菜園

育ててみよう♪

エダマメを育てる



【特性とポイント】

大豆の未成熟な若マメ。タンパク質、ビタミンAが豊富。アミノ酸と糖分のバランスが良い。土質の適応性は幅広いが、早採りにはやや重粘で水分の多いところで良品を産する。夏季に乾燥が続くと空ざやになりやすい。生育開花は20～30℃が適温。昼夜の温度較差があると良品多収になる。

2 畑の準備

日当たり、排水のよい畑を選んで、早めに完熟堆肥・苦土石灰を施用しておく。



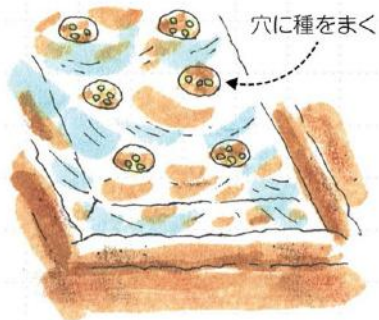
1 苗づくり

育苗ポットを使うと、簡単に育苗でき、植え傷みが少ない。ポットに1粒ずつ種まきし、市販の専用の土を用いる。



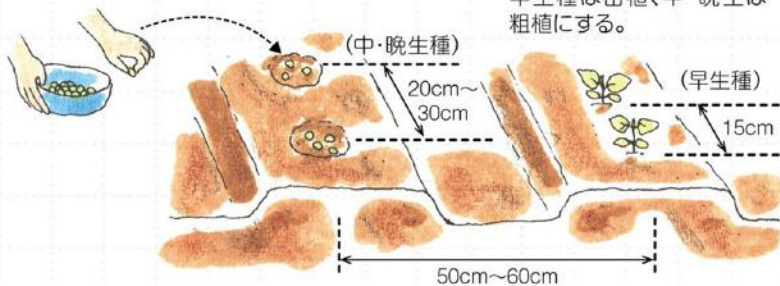
3 植えつけ・種まき

4～5月まではポリマルチをすれば発芽と初期育成が早くなり、半月くらい早どりできる。鳥害を防ぐためにはネットをかけるとよい。



じかまきの場合

1か所に3～4粒まきとし、発芽後1本立てに。



育苗の場合

早生種は密植、中・晩生は粗植にする。

栽培カレンダー

● 種まき ● 植えつけ ■ 収穫

	1	2	3	4	5	6	7	8	9	10	11	12
早どり栽培(育苗)				●	●	■						
早どり栽培					●	●	■					
遅どり栽培						●	●	■				

施肥例

施肥量：1坪あたり

種類		施肥量	施用時期
元肥	完熟堆肥	3kg	作付け20日前施用
	苦土石灰	300g	
	有機化成10号	100g	作付け2週間前施用
追肥	有機化成10号	50g	④追肥の項を参照

グリーンセンター直売 2016年3月の売上ランキング

1位	はるみ
2位	トマト
3位	温州ミカン
4位	切花
5位	不知火



集出荷センター
054-367-6111

追肥

肥料が多すぎて過繁茂にならないよう、畑の肥沃(ひよく)度により量を加減する。



草丈17~18cmに伸びたころ、葉色がうすく伸びが遅ければ、少量の有機化成10号を株のまわりに施し、土寄せする。

4

土寄せ・追肥

育苗の場合



植えつけてから15~20日たったころと、その10日後の2回。

じかまきの場合



本葉が出始めのころ、子葉が少し隠れるくらいに。半月後に第2回を。



ここが知りたい!Q&A

Q. さやつきが悪くて困っている

A. 土の乾きすぎ、茎葉の込みすぎが主因



エダマメはどちらかというと、保水力のある重い土壌のほうが、さやがよくつき実どまりも多いのですが、比較的土壌適応性の幅が広く、各種の土壌でよく育ちます。

しかし、火山灰土のような軽い土壌では、茎葉はよく繁茂しますが、むしろ繁茂しすぎて実どまりが悪くなりがちです。とくに乾燥した場合に余計に悪影響が出やすく、品質も悪くなりやすいので、乾くようならかん水して適湿を保つようにしましょう。

また、エダマメは強い光線を必要とするので、日当たりの悪いところでの栽培や密植しすぎて茎葉が込み合っている場合も実どまりが悪くなります。

軽い土壌での栽培や、中生、晩生の品種を用いるときには株間を広くとることが大切です。また、生育初期に摘心し茎葉の伸びを抑えることで、わき芽がよく伸び、さやつきがよくなります。

5

摘心

畑が肥沃で茎葉の伸びがおう盛になりやすいところでは摘心する。

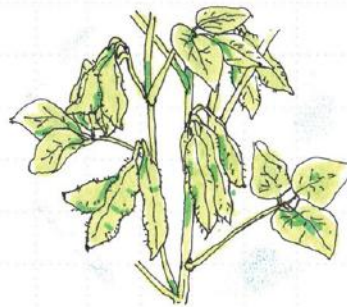


本葉5~6枚のころ摘心して、わき芽の伸びを促す。

さやを押さえると、子実が飛び出ところが適期。さやが黄変しはじめると、子実がかたくなり、著しく風味を損ねてしまうので注意する。

6

収穫



■病害虫防除

散布量：1ℓ以内/1坪

病害虫	薬剤名	使用量・希釈倍率	使用日数	使用回数
マメシクイガ・ハスモンヨトウ	プレバソフロアブル5	4,000倍	収穫3日前まで	3回以内
アブラムシ類・アザミウマ類	モスピラン顆粒水溶剤(劇)	4,000倍	収穫7日前まで	3回以内
カメムシ類	トレボン乳剤	1,000倍	収穫14日前まで	2回以内
べと病、茎疫病	ランマンフロアブル	1,000~2,000倍	収穫3日前まで	3回以内

※上記の肥料・農薬は、JAグリーンセンターでお買い求めいただけます。

※農薬は、ラベルに記載された安全使用基準を守って使用しましょう。

※ポジティブリスト制度を守り、農薬等の散布には十分注意してください。

☞ご注意ください ☞ 毒物、劇物に指定されている農薬は、購入の際に印鑑が必要です。



4月中旬頃から南部地域を皮切りに、いよいよ一番茶シーズンが到来します。

「良質な清水のお茶」を生産するために、基本に沿った茶園管理を励行するとともに、摘採計画や工場の操業計画を確実に立てましょう。

● 防霜対策について

3月下旬～4月中旬に遅霜が発生しやすく、被害を受ける危険が高くなります。

防霜ファン設置園では、今一度「メインスイッチ」「センサー設置位置」「温度センサーの設定温度及び動作」「ファンの角度」の確認を行い、防霜対策を行いましょう。

● 葉面散布について

近年、品質を数値的に判断するために、近赤外線分析による全窒素含量を荒茶単価決定の要素として、取引に加味する茶商も見受けられます。

限られた期間の中で、少しでも品質を高めるための手法として「葉面散布」があります。右記の基準を参考に実施してください。

● 時期 二葉開葉期

● 資材 尿素 (200倍)

● 一番茶摘採について

● 手摘みの目安

三・五～四葉開葉期を目安に、一芯二～三葉で折り摘みしてください。

※茎尻・すそ葉・不完全葉は付けないように、丁寧に摘んでください。

● ハサミ刈りの目安

四～四・五葉開葉期に、一芯三～三・五葉で摘採してください。全体が出開くまで待つと著しく品質が劣化します。茶工場や取引先の意向に沿い、みる芽摘採からスタートし、盛期に50～70%が出開く時期に摘採することを目安としてください。

※必ず一節残す摘採を心掛けてください。一節残すことで二番茶の芽揃いや品質も良くなります。

● 摘採後の管理

生葉は摘採直後から品質が低下するので、摘採後は速やかに工場へ搬入し、生葉コンテナで保管または製造を開始してください。

● 一番茶後の整枝

一番茶後の整枝は、遅れ芽が出揃った時期（一番茶摘採後10～14日）を目安に実施してください。

※注意 整枝位置は、おおむね一番茶摘採位置で実施し、一番茶摘採位置より下げないようにしてください。深い整枝を行うと、二番茶品質・収量低下につながります。

● 施肥

各コースにより内容が異なりますので、表①に従い適期に施肥を行ってください。

また、肥料効果を向上させるために「降雨前施肥」と「施肥後の浅耕」を実施してください。

表①【施肥】

コース名	施肥名	散布時期	肥料名	袋数
基本コース	芽出し肥	一番茶摘採30日前 ^{*1}	あさつゆ	3袋/10a
樹上・省力コース		一番茶摘採30日前 ^{*1}	硫安(細粒)	3袋/10a
芽重・良質茶コース		一番茶摘採20日前 ^{*2}	チッソアップ	3袋/10a [*]
基本コース	二茶肥	一番茶摘採後	硫安(細粒)	3袋/10a
芽重・良質茶コース			凌芽(りょうが)	3袋/10a

^{*1} 5月1日摘採予定の場合4月1日に施用。 ^{*2} 5月1日摘採予定の場合4月10日に施用。

^{*}チッソアップ(15kg袋)

● 病虫害防除

一番茶摘採終了後は園地を巡回し、病虫害の発生を確認してください。この際に、チャノキイロアザミウマやチャノミドリヒメヨコバイ、チャトゲコナジラミの発生が見られる園では、ガンバ水和剤1,500倍(14日-1回)を散布してください。

また、ダニ類が発生している園では、アグリメック1,000倍(7日-1回)を散布してください。

そして、二番茶でもち病の発生が予想される園では、コサイド3000・1,000倍(14日)を散布してください。

表②【防除】

散布時期	摘要
一番茶摘採後	<ul style="list-style-type: none"> ・ダニ類が発生している園では、アグリメック1000倍(7日-1回)を散布する。 ・チャノキイロアザミウマやチャノミドリヒメヨコバイ、チャトゲコナジラミの発生が見られる園では、ガンバ水和剤1500倍(14日-1回)を散布する。 ・二番茶で、もち病の発生が予想される園では、コサイド3000・1000倍(14日)を散布する。



柑橘



● 病害虫防除

表①を参考に防除してください。アブロードフロアブルはマシン油乳剤(97%)と混用することにより効果が安定することが確認されています。樹全体にムラがでないよう、丁寧に防除してください。

表① 病害虫防除 (柑橘)

品目	散布時期	対象病害虫	薬剤名	希釈倍率	使用基準 ^{※1}
青島温州 ^{※2}	4月上中旬	ミカンハダニ	マシン油乳剤(97%)	100倍	---
		カイガラムシ類	アブロードフロアブル	1,000倍	14日 - 3回
中晩柑類		ミカンハダニ	マシン油乳剤(97%)	100倍	---
		カイガラムシ類	アブロードフロアブル	1,000倍	45日 - 3回

※1 使用基準は「収穫前日数-散布回数」をあらわします。

※2 そうか病多発園は発芽が1cm位伸びた頃に、マネーシDF4,000倍(30日 - 3回)を散布してください。

● 管理作業

常緑果樹の苗木の植え付け適期は3月上旬から発芽前までです。

植え付け前… 植え付けの2週間程前までに植え穴一本あたり、ようりん1kg、苦土石灰2kg、完熟堆肥10kgを目安に投入し、土壌とよく混和してください。

植え付け… 根はよくほぐし、傷んだ根と直根を切除し、できるだけ広げて植えてください。接木部を地表から上に出し、深植えしないように植えてください。

植え付け後… 1年生苗：枝は輪状芽の下、もしくは接木部から30cm上で切り返してください。
2年生苗：充実した枝を1~2本に整理し、先端を切り返してください。

支柱を立てて固定し、十分なかん水をして、樹冠下へワラ(敷き草)を敷き、以後も乾燥防止に努めてください。

落葉果樹

● 病害虫防除

表②を参考に防除してください。特に、新芽はアブラムシ類の被害が出やすいため葉の裏にも薬剤がかかるよう、丁寧に防除してください。



表② 病害虫防除 (落葉果樹)

品目	散布時期	対象病害虫	薬剤名	希釈倍率	使用基準 ^{※1}	備考
イチジク ^{※2}	4月	アブラムシ類	アーデント水和剤 またはアディオソ乳剤	1,000倍	前日-2回	
		ネコブセンチュウ	ネマトリンエース粒剤	20kg/10a	60日-1回	樹冠下へ処理
柿	4月	ハマキムシ類 ※多発の場合	ハマキコンN	100~ 150本/10a	発生初期	広い面積で使用すると効果的
梨 ^{※3} (幸水・豊水)	4月上旬	黒星病	ヘルコート水和剤	1,500倍	14日 - 5回	
		アブラムシ類	モスピラン顆粒水和剤	4,000倍	前日 - 3回	
	4月中旬	黒星病・赤星病	スコア顆粒水和剤	4,000倍	14日 - 3回	
		黒星病・赤星病	アンピルフロアブル	2,000倍	7日 - 3回	
4月下旬	アブラムシ類	オリオン水和剤40	1,000倍	3日 - 2回		
	4月下旬	かいよう病	コサイド3000 (クレフノン200倍加用)	2,000倍	収穫後~果実肥大期まで	
灰色かび病		ヘルコート水和剤	1,000倍	前日 - 5回		
果実軟腐病						
キウイフルーツ (ハイワード)	4月下旬	かいよう病	コサイド3000 (クレフノン200倍加用)	2,000倍	収穫後~果実肥大期まで	
		花腐細菌病	-	-	-	主幹部に幅0.5~1.0cm程度の環状剥皮処理を行う ^{※4}

※1 使用基準は「収穫前日数-散布回数」をあらわします。

※2 クワカミキリの虫糞が見られる場合は、食入乳に園芸用キンチョールE(前日 - 2回)を注入してください。カタツムリ・ナメクジが見られる場合は、スラゴ(発生時 -)(1~5g/m²)を樹冠下に処理してください。

※3 4月下旬に降雨が続く時は、疫病の発生予防として、デランフロアブル1,000倍(60日 - 4回)を散布してください。フタモンダラメイガの発生が見られる園地では、4月中下旬にフェニックスフロアブル4,000倍(前日 - 2回)を散布してください。

※4 樹勢が悪い樹は夏期の乾燥で樹が弱ることがあるので環状剥皮は行わず、カスミン液剤400倍(90日 - 4回)、またはカスミンボルドー1,000倍(発芽後~新梢長10cm - 4回)を散布する。

● 管理作業

春肥の施用時期です。樹は、発芽や開花で養分を消費するため、表③を参考に施用してください。

落葉果樹はこの時期、摘蕾や芽かきなどの重要な管理作業を行います。表④を参考に管理してください。

表③

品目	施用時期	肥料名	10aあたりの施用量
梨	4月中旬	果樹配合2号	3袋
ギンナン	4月上旬	有機化成10号	1.5袋

表④

品目	時期	管理方法
イチジク	4月	直上芽や下向き芽の芽をかき、横向きの芽を残す。
キウイフルーツ(レインボーレッド)	4月中下旬	側花の全摘蕾
キウイフルーツ(ハイワード)	4月下旬	直上芽や直下芽が発生次第、芽かきする。



花 卉

～土壌病害・連作障害の対策～

春や夏の改植期は、連作による土壌病害を防除しましょう。



● 薬剤による土壌消毒

クロルピクリン、ガスタードなど、それぞれの作物ご使用基準に従って実施しますが、必ず被覆を行い、ガス抜きの期間もみて実施しましょう。特に、ガスタード、バスアミドはガス抜きがポイントなので必ず2回以上のガス抜きを行いましょう。また、地温10度以下での使用は控えてください。

● 太陽熱消毒

梅雨明けなど真夏の晴天が続く期間に、太陽熱を利用して地温を40～50度以上の高温状態に保つ消毒方法です。10aあたり石灰窒素を100kgと切りわらなどの粗大有機物1tを土壌に混和し、水を張った後、ビニール被覆をして3～4週間ハウスを密閉します。ただし、高温による機械類の故障や資材の変形にも留意し、高温時はその周囲の熱気を抜くなど注意してください。

イチゴ

～育苗準備は計画的に～



● 株の準備・管理

収穫の忙しい時期ですが、次年度の生産に向けて、育苗の準備を行います。特に「紅ほっぺ」「きらび香」はランナーの発生が遅いため、計画的に準備を始め、適期管理に努めましょう。

親株からの採苗数が1株あたり20～30株となるように、10aあたり300～400株程度の無病親株を確保します。

親株の定植は、本圃定植予定日からランナー切り離し後の育苗日数・採苗期間を逆算し、根の動き出す3月下旬～4月中旬とします。また、かん水時に直接株が濡れないようマルチの下にチューブまたは点滴チューブを設置します。

肥料は、肥効が切れないように、元肥としてエコロング413(180日タイプ)を株あたり10～15g程度株元に施用し、様子を見ながらIB化成等で追肥をしましょう。

● 親株病害虫防除

この時期は本圃の管理と重なります。特に本圃に炭そ病が発生している方は、次年度の親株に感染しないように細心の注意を払ってください。

降雨・管理作業の後は、必ず炭そ病の防除を行います。また、使用回数やローテーションにも注意し、1週間に1回の定期散布を行います。

育苗初期からうどんこ病等、他の病害虫防除も定期的に行いましょう。

水 稲

～育苗準備から種子消毒まで～

他作物の作業と重なり、忙しい時期ですが、余裕を持って作業するように心掛けましょう。

● 塩水選と種子消毒

種子量は、箱育苗の場合10aあたり4kg準備します。

塩水選は、より良い種もみを選別するために、塩水で比重差選抜を行うことで、発芽ぞろいを良くし、また種子伝染性病害虫の抑制に有効です。比重はうるち種で1.10、もち種で1.06を目安とし、実施後は塩分が種籾に残らないように十分水洗いしてください(購入した種籾も必ず塩水選してください)。

また、種子消毒も必ず行います。消毒後に停滞水での浸漬を行うと、種子消毒の効果を高めるとともに、コシヒカリなどの発芽しにくい品種では発芽ぞろいを良くする効果がありますので、種籾に十分吸水させてください。(種子消毒以降の管理は次号に続きます)。

● 2017年度水稲栽培暦の主な変更点(お間違えのないように必ず確認してください)

田植後一発処理剤(除草)について2カ所変更があります。

・「ゴーワンLフロアブル」は現在、在庫販売のため削除しました。

・「トップガンL250グラム(豆つぶ)」から新規薬剤である「ガンガン1キロ粒剤」に変更しました。





リスクアドバイザー
赤堀の

ちょっといい話

新幹線清掃スタッフの見事な動作

今号は、かの有名な、新幹線清掃スタッフの見事な動作に接して感じたことを話題とさせていただきます。

新幹線東京駅

ホームでは、清掃スタッフのテキパキとした動作に、思わず目を奪われます。

私は、岩手出張の帰路、終点の東京駅で、座席にコートをお忘れて降り立ってしまったことがありました。この時背後から、「恐れ入り

現場力に学ぶ

ます。お客さまコートをお忘れになっていませんか」と声をかけていただいたことがあります。本来であれば、忘れ物扱いで対応すれば済むことを、女性スタッフは限られた時間の中でひと声かけてくれたのです。とてもありがたかったです。

新幹線清掃業務に関して、2012年11月6日の朝日新聞朝刊の記事(リレーおびにおんリーダー)ではこんな内容が紹介されています。

『ホームに入ってくる新幹線に一礼し、乗客が下車した後の、8分という限られた時間で、座席の方向を180度回転、頭部の白いシートの交換、ゴミの収集、座席の掃除を実施。作業の遅れは許されない。そして、作業完了後、ホームに整列し、出発する列車に一礼し見送る。フランスの国鉄総裁に「これをフランスに輸出してほしい」と言わしめた日本が誇る「おもてなし集団」である。ほかの国の要人も日本を訪れた際にわざわざこの集団を視察しているとのこと。国内では「日経ビジネス」誌で、この清掃集団を「最強のチーム」として取りあげたこともある。まさに「魅せる清掃」で世

界中から注目を集めている。一体となったチームワークが求められる職場と推測される。リーダーの安澤さんは、メンバー間の日常的な円滑なコミュニケーションの大切さを語っている。「とにかくメンバーとのコミュニケーションをとるようにしました」「点呼の時、顔色を見て、調子の悪そうな人には声をかける。休憩時間には詰所で雑談しつつ、性格を把握しました」「自分自身が現場で知らないことがないよう努めました」「ほかの清掃員からの質問は細かいことにも及びます。座席をはく道具の動かし方など、どんな問いにも答えられるように心がけました」「今の時代、リーダーの立場にいても、上から目線でものを言ったら誰もついてきません。オレについてこいではなく、部下を理解し、自分も実践しないとダメです」

すごい！これぞプロ。「たかが掃除」などとも言えません。現場力のすごさが凝縮されています。見習うべきところが多いいと感じました。



Profile

赤堀三代治 氏

ARMS(アカホリリスクマネジメントシステム)を主宰。全国各地でコンプライアンスやリスク管理をテーマにした研修、講演、コンサルティングを行う。2014年6月からJAしみず理事



レ・シ・ピ

3ページ
QRコードで
チェック!



「カンタン」「ナットク」料理のヒ・ケ・ツ教えます!

TEA 豚ボール

～こねずに簡単! 2つの味が楽しめるお手軽肉ボール～

材料 2人分(12個)

●ニンジンバージョン

- A** TEA豚小間肉、または
 しゃぶしゃぶ用肉……………100g
 ニンジン……………20g
 カレー粉……………小さじ1/2
 白ゴマ……………大さじ1
 米粉(上新粉)……………大さじ3
 水……………大さじ2

●三つ葉バージョン

- B** TEA豚小間肉、または
 しゃぶしゃぶ用肉……………100g
 三つ葉……………6本
 顆粒コンソメ……………小さじ1/2
 キャラウェイシード(あれば)
 ………………小さじ1/2
 米粉(上新粉)……………大さじ3
 水……………大さじ2

- 1cm角程度に切ったチーズ……………12個
 揚げ油……………適量
 ゴボウ、から揚げ粉……………適量

作り方

1. TEA豚は2cm幅に切る(小間切れの場合は、そのままよい)。ニンジンピーラーで4cm長さに薄く削る。三つ葉は葉と茎を切り離し、葉の部分はそのまま、茎は2cm長さに切る。つけあわせのゴボウもピーラーでさがきにして、水につけておく。
2. AとBをそれぞれボウルに入れて混ぜ(a)、最後に水を加えて混ぜる。チーズを真ん中に入れながら、ピンポン玉程度に丸める(b)。
3. フライパンに油を1cm程の深さに入れ、170～180度に熱する。2を再度ギュッと握り、ニンジン、三つ葉の順に油へ入れる。すぐには触らないのがコツ。2分程して片面がこんがりきつね色になったら裏返し、さらに1分揚げて取り出す。
4. ゴボウの水気を切る。ビニール袋にゴボウとから揚げ粉を入れ、袋を振って粉をまぶす。油でカラッと揚げる。皿にTEA豚ボールを盛り、周囲にゴボウを巣のように盛り付ける。

POINT!



粉が全体に均一につくよう、やさしく混ぜましょう。ひき肉のように力を入れてこねる必要はありません。



それぞれ1/6量を手に取り、おむすびを握るような感じで丸めます。揚げる直前に再度「ギュ」っと握りなおすとキレイにできます。

【旬と季節のまめ知識】



TEA豚

全国に数々ある銘柄豚ですが、その多くはおいしさや経済性を考え、同じような3～4種の親豚のかけあわせで生まれます。そこでおいしさのポイントや特徴となるのが、与えるエサや育てる環境。TEA豚は生産者北川さんが「皮膚が弱くきれい好きで、優しくさみしがり屋」という豚の身体の特徴や性格に合わせ、思いやり一杯に育てた豚。お茶を飲ませるのもその一環です。脂身も肉もどちらも旨いTEA豚の柔らかさをいかし、挽き肉ではなく薄切り肉を丸めました。



遠山 由美

野菜ソムリエ上級プロ
 NR、食育プロデューサー
 他<略歴>

日本初の「シニア野菜ソムリエ」第1号
 取得者。野菜や果物の魅力を料理、栄養学、食育など多くの手法で伝え、生産者と消費者の掛け橋として、テレビやラジオなど多方面で活躍中。



1月23日開催

健康セミナー

カラーセラピーで
私と向き合う

私たちは普段、さまざまな色に囲まれて生活しています。新年最初の講座では、色を使って心のメッセージを読み取る「カラーセラピー」を体験しました。

色はときに人の気持ちを動かしたり、色から誰もが感じる共通の感覚があったり、実は身近なところで活用されています。今回はそんな色彩心理の世界を、セラピールーム・プリズムの久高美和さんが教えてくださいました。

「ハーベストカレッジ」は、清水区に在る20、40代の女性を対象にしたカルチャー講座です。

3ページQRコードでチェック！



目をつぶって、どんな色をイメージしましたか？



は

じめに、「今年のキーワード」を色から読み取りました。大きく深呼吸をして瞑想し、リラックスした状態で、自分が開けてみたいドアの「色」や、茶色のドアを塗り替えた「色」を想像します。

10色の中から、受講生が一番多く選んだ色は、白のドア。「未知」「可能性」がキーワードだそうです。

次

に、「今の私に必要なエネルギー」を色から読み取りました。先ほどと同じように目をつぶって深呼吸し、14色のカラーボトルの中から選びます。

情報化社会で生活する私たちは、常に頭がフル回転しているため、意識して呼吸を感じることで、自分を見つめ、心を整理することができそうです。こうして自分と向き合い、目を開けて選んだ色から今の自分に必要なエネルギーを読み取りました。

イエローは知恵を得たい時



レッドは元気を出したい時

ダーク(茶)は落ち着きたい時



グリーンは安心を感じたい時

色が心の状態を示しているのだそうです。

カラーボトルから選んだ色が今の心の状態を教えてくださいます。



「日常にない時間で、自分を見つめなおす良いひとときを過ごせました!」、「きれいな色に癒やされました!」、自分の内面の気持ちに気づき、心が穏やかになった受講生たち。コンディションによって、必要な色は日々変わるそうなので、ときどき自分と向き合い、その時必要な色を感じ取るということもありませんね。

のようには、色には心理的な効果があり、引っ越し屋さんでは、軽く感じる「白」「黄」をダンボールに使用するなど、日常のいろんな場面で色彩心理が利用されているそうです。また、すべての色の波長を持っている「太陽」を浴びることは、手軽に取り入れられる色を使った健康法だそうです。天気がいい日には太陽を浴びて、1日を元気にスタートさせたいですね。



2018年度新規学卒者

職員採用選考 について

当JAでは、2018年度
新規学卒者の職員採用選考を
次の通り計画しております。

採用職種 総合職種・職種限定なし
各種農協事業(貯金、融資、共済、不動産、
営農指導、販売、購買、葬祭、開発、
その他事業)の仕事です。

採用時期 2018年4月1日

採用数 若干名を予定しております

採用条件 静岡市およびその周辺地域の住居から
通勤可能な方

対象者 2018年3月に大学院、大学、短大、専門学校
卒業見込みの方、または対象学歴卒業業者で
2017年4月1日現在、満25歳までの方

募集期間 2017年4月28日(金)をもって
終了させていただきます。

組合説明会

JA本店で、2017年3月中旬より開催予定です。
受験を希望される方は
必ず説明会にご参加ください。

説明会の申し込みは、
下記までお問い合わせ
ください。
日程は当JAホーム
ページでご確認ください。



お問い合わせ先

JAしみず 総務部人事課(担当/吉田・西島)
☎ 054-367-3201
組合説明会受付 9:00~16:00

ミカンとお茶のいい関係。

飲料「チャレンジ」 好評販売中!

静岡県産のミカン果汁と一番茶抽出液をブレンドした飲料「チャレンジ」を静岡ジェイエイフーズが新発売。果汁30%のフルーティーな味わいに、ほんのりと広がるお茶の香りが「さっぱりとしておいしい」と人気です。当JA各支店の営農経済窓口にて好評販売中です。



βクリプトキサンチン
カテキン
入り!

●お問い合わせ
JAしみず 購買課 TEL 054-340-0096

280g×24本
2,980円(税込み)



「協同組合」がユネスコ無形文化遺産に登録されました。

国際連合教育科学文化機関(ユネスコ)はこのほど、

「共通の利益の実現のために協同組合を組織するという思想と実践」を
ユネスコ無形文化遺産への登録を決定しました。

様々な事業や活動を通じて、組合員の暮らしの質向上や地域の発展に役割を果たす「協同組合」、
相互扶助を原則とする「協同組合」の意義が世界的に評価されたものです。

JAは農業協同組合。世界に認められた協同組合の一員として誇りを持ち、
ともに活動していきましょう。



フェイスブック
JAしみずFacebookで旬な話題やニュースを発信中!

清水区内の旬の農産物や、出来事、イベントの様子など、広報誌で紹介しきれない情報をタイムリーにお届けしています！ぜひ「いいね!」をお願いします。



facebook. とは?

Facebookは、友達や同僚、同級生、近所の人たちとインターネット上でつながり、交流できるソーシャル・ネットワーキング・サービス(SNS)のひとつ。実名で実際の知り合いとつながることができ、世界最大のユーザー数を誇るサービスです。



第29回 バケツ稲づくりセット

申し込み受付中!

JA全中によるバケツ稲づくりセットの受付が始まりました。バケツ稲に取り組む保育園・幼稚園・こども園、小学校等を対象に、先着順で38万セットを配布しています。
(※セットがなくなり次第、受付終了。)

バケツ稲づくりとは

バケツの中に小さな田んぼを作り、種もみから稲を育てお米の収穫体験をするものです。

お申し込み先

〒110-8722 東京都台東区秋葉原2-3
日本農業新聞ビル バケツ稲づくり事務局
FAX 03-5295-7491
※電話でのお申し込みは受け付けていません。

お問い合わせ・受付時間

10時～17時(土・日・祝は除く)
☎ 03-5295-1323



えみ 美味ちゃん ©よい食P



バケツ稲づくりセット内容

- ①種もみ(コシヒカリ)と肥料のセット
- ②バケツ稲づくりマニュアル
- ③お名前シール

理事会だより 定例理事会：2017年1月26日(木)

議事

- 機構改革について
- 組合員の出資口数減少の申し出について



皆さんからの投稿大募集!

おたよりはもちろん、短歌、俳句、川柳、絵手紙、イラスト、写真など、読者の皆さんからの投稿をお待ちしています！郵便番号、住所、氏名(必要な方はペンネーム)、年齢、電話番号、写真には簡単なコメントをお書き添えの上、ご応募ください。採用された方にはお米券を差し上げます。



郵便 〒424-0192
静岡市清水区庵原町1番地
JAしみず広報課 宛

FAX 054-364-8851

MAIL ja-shimizu@shimizu.ja-shizuoka.or.jp

携帯電話からの応募はこちら



編集後記

“春一番”の吹く頃、その年に初めて吹く南寄り(東南東から西南西)の強い風。春の訪れを告げる暖かい風のこです。もうすぐ春が来る!という感じがして小さな頃からこの言葉が好きでした。花が咲き、祭りも催され、外出すると何か良いことが起きるんじゃないかと、ワクワクします。「出かけませんか」とキャンディーズも誘ってくれています。(伊藤)

せっかく茶どころなんだし、おいしいお茶と和菓子が食べたいと始めた煎茶道。始めてみたら、お点前だけでなく、軸やら道具やら花やらと奥が深すぎて、のらりくらりと楽しんでいる間に気づけば10年。ようやく雅号をいただいて、いろいろ手を出した習い事の中で、唯一続いているなとしみじみ。あれから10年も、この先10年も? まだ先は長い。(杉山)

寒さも和らぎ、過ごしやすくなってくる3月。3月は別れの季節という言葉を目にしたことがあります。学生はクラス替えや卒業、社会人は異動や退職等々、自分の身の周りの環境が変わることが多い季節です。環境の変化は心身ともに負担が大きいです。自分にとってプラスになることもたくさんあると思うので、無理をせず、頑張ってください。(佐藤)

ワッパワ しみずっ子



とび箱
とべたよ!



運動あそび隊はんぱくクラブで元気いっぱい運動したよ!

なわとびも
がんばったよ!



江尻幼稚園
(清水区二の丸町)

江尻幼稚園は、大正時代に設立された
歴史ある幼稚園。
地域の子どもの元気な成長を願い、
江尻地区が運営しています。



もっとたかーく
しようよ!

ステキな
おうちができて
きました!



どこまで高く
積めるかな?

ドミノ
まだ倒しちゃ
だめだよ



出演募集

このコーナーでは、ご出演いただける清水区内のこども園や
保育園、幼稚園を募集しています。詳しくは左記のJA広報課まで!



3ページ
QRコードで
チェック!



しみずの恵

2017年3月1日発行
(毎月1回1日発行)
通巻521号

JAしみず

発行 | 清水農業協同組合 〒424-0192 静岡県静岡市清水区藤原町1番地
編集 | 総務課 広報課 Tel.054-367-3221 Fax.054-364-8851
http://www.ja-shimizu.org